



ФЕДЕРАЛЬНАЯ СЛУЖБА
ГОСУДАРСТВЕННОЙ СТАТИСТИКИ

О заполнении формы федерального статистического наблюдения № 1-МО «Сведения об объектах инфраструктуры муниципального образования»

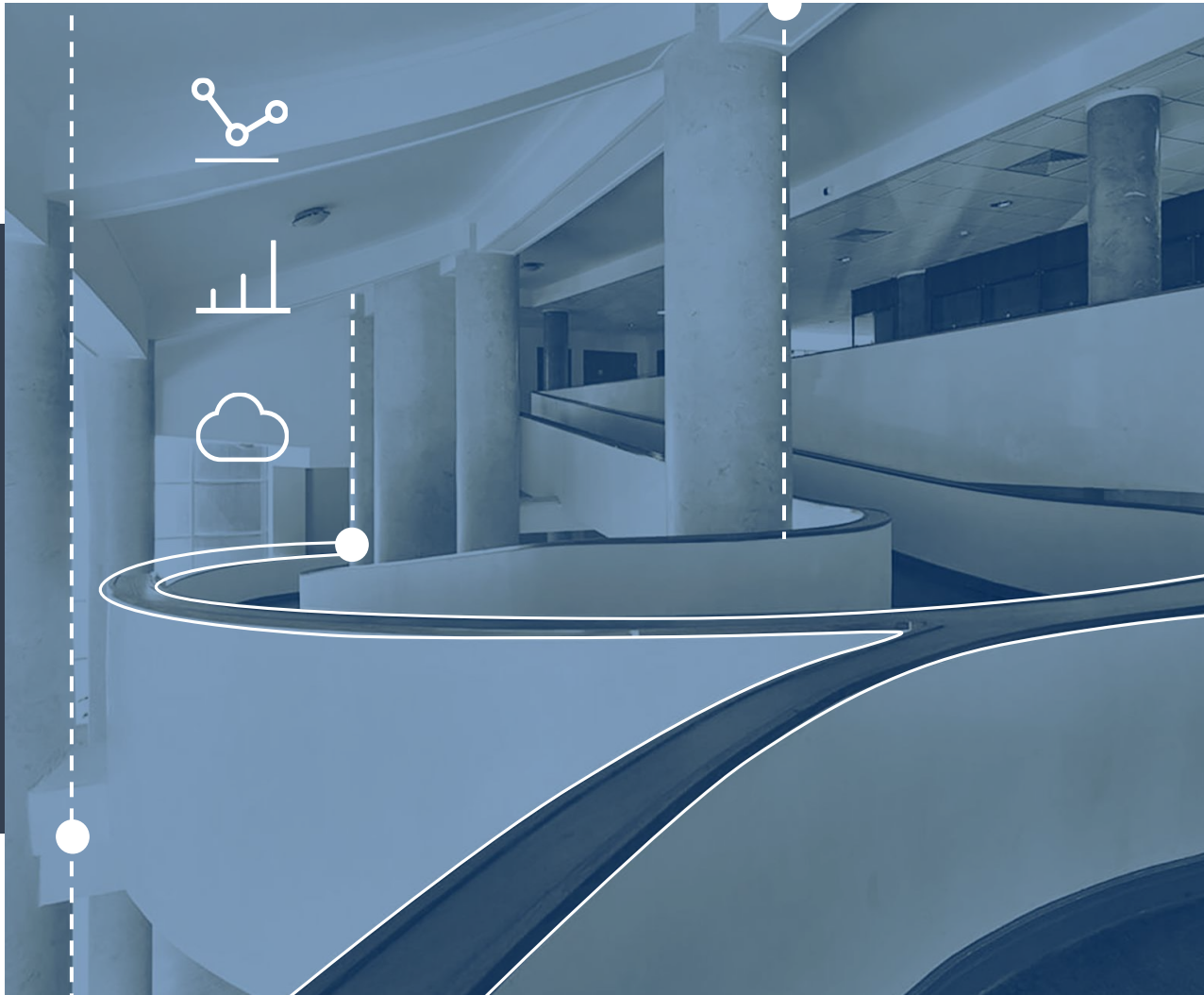


Территориальный орган
Федеральной службы государственной статистики
по Республике Мордовия

О заполнении формы
федерального
статистического
наблюдения № 1-МО
«Сведения об объектах
инфраструктуры
муниципального
образования»

- 01 Титульная часть формы
- 02 Раздел «Объекты бытового обслуживания»
- 03 Раздел «Объекты розничной торговли и общественного питания»
- 04 Раздел «Спортивные сооружения»
- 05 Раздел «Коммунальная сфера»
- 06 Прочие разделы формы
- 07 Справочная информация





01

Титульная часть формы



ФЕДЕРАЛЬНОЕ СТАТИСТИЧЕСКОЕ НАБЛЮДЕНИЕ			
Нарушение порядка предоставления первичных статистических данных или несвоевременное предоставление этих данных, либо предоставление недостоверных первичных статистических данных влечет ответственность, установленную Кодексом Российской Федерации об административных правонарушениях			
СВЕДЕНИЯ ОБ ОБЪЕКТАХ ИНФРАСТРУКТУРЫ МУНИЦИПАЛЬНОГО ОБРАЗОВАНИЯ по состоянию на 31 декабря 20__ года			
Предоставляют:	Сроки предоставления	Форма № 1-МО	
органы местного самоуправления муниципальных образований: — территориальному органу Росстата в субъекте Российской Федерации по установленному им адресу	с 20 апреля по 1 июня	Приказ Росстата: Об утверждении формы от 27.07.2021 № 445 О внесении изменений (при наличии) от 17.12.2021 № 925 от ____ № ____	
Годовая			
Наименование отчитывающейся организации			
Почтовый адрес			
Код Формы по ОКУД	Код		
	отчитывающейся организации по ОКПО	муниципального образования по локальному классификатору типов муниципального образования	ОКТМО муниципального образования, за которое предоставляется отчет
1	2	3	4
0601022			

Для муниципальных образований Республики Мордовия:

муниципальный район – 13
 городской округ – 15
 городское поселение – 10
 сельское поселение – 11

Все коды **ОКТМО** должны иметь **11-значный формат** и заканчиваться на «000» (три нуля).

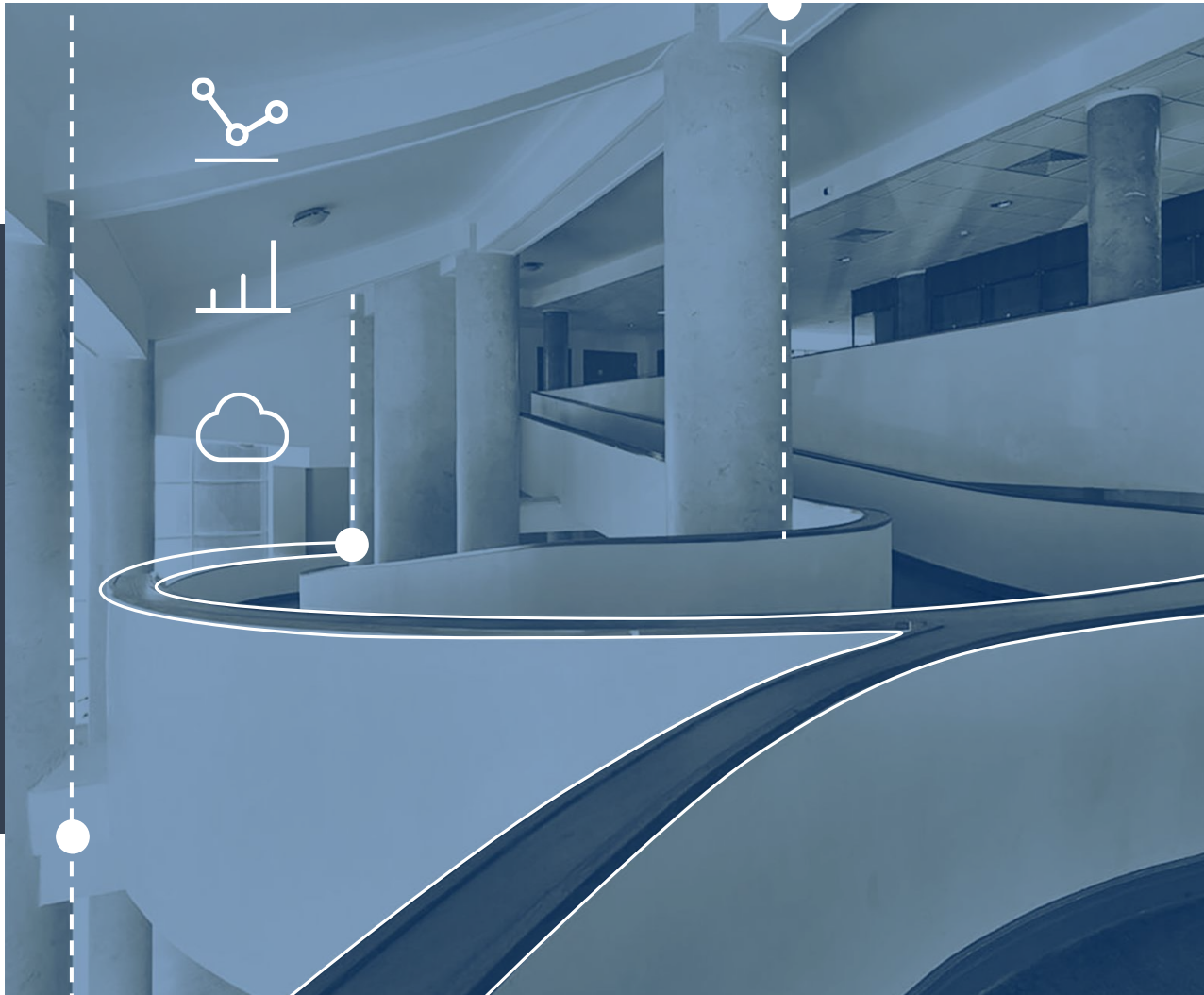
Причем коды городских округов, муниципальных районов, муниципальных округов – на «000000».

Разряд 3-го кода ОКТМО имеет значения:

6 – муниципальный район;
 7 – городской округ, городской округ с внутригородским делением

Разряд 6-го кода ОКТМО имеет значения:

1 – городское поселение;
 4 – сельское поселение



02

Раздел
«Объекты
бытового
обслуживания»



Используемые в форме определения объектов бытового обслуживания приведены на основе ГОСТ Р 57137-2016 «Бытовое обслуживание населения. Термины и определения».

Объекты бытового обслуживания населения – предприятия (организации) бытового обслуживания; специально оборудованные помещения (их части), предназначенные для оказания услуг населению и обеспеченные необходимым оборудованием (например, ателье, мастерские, павильоны, салоны).

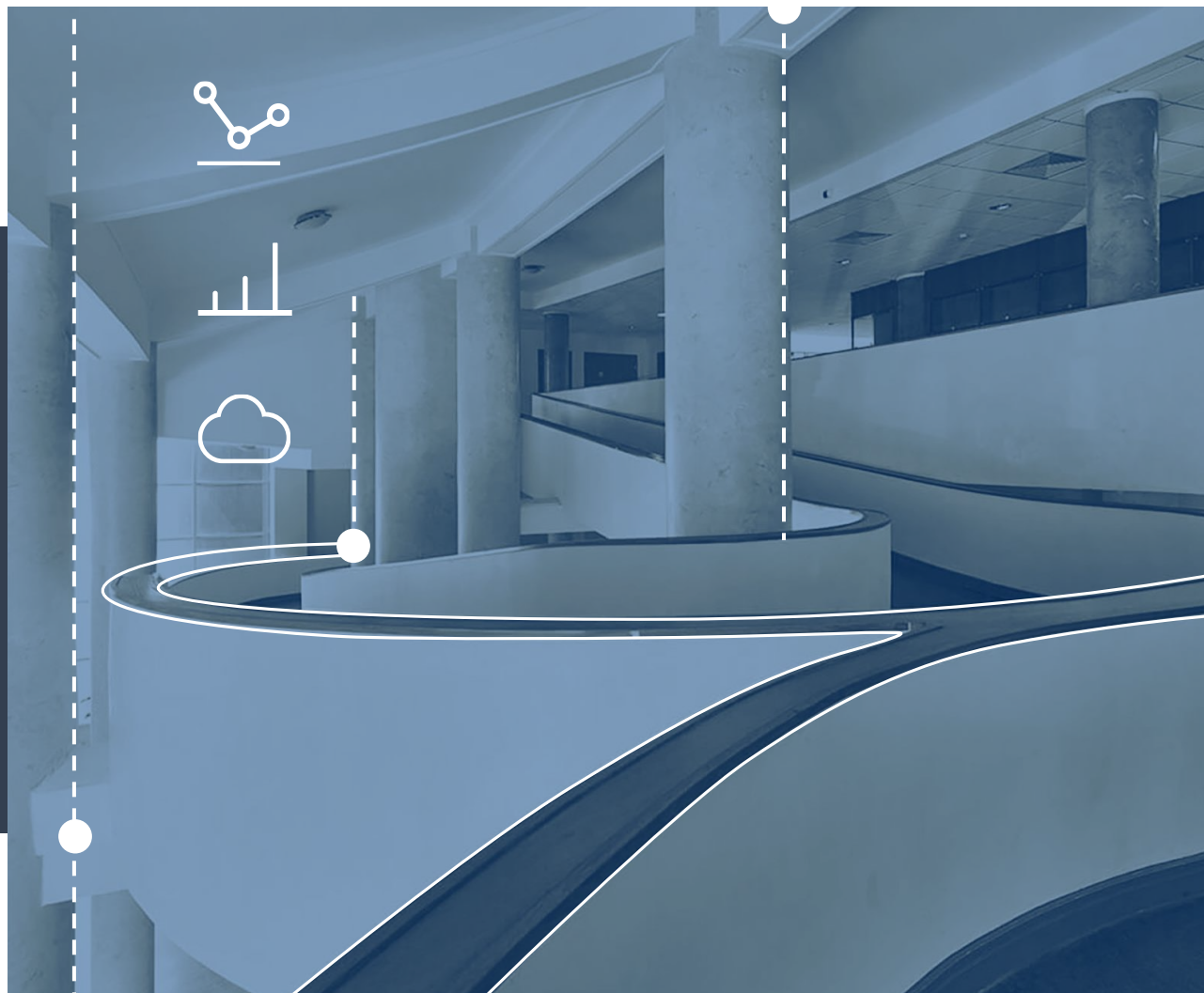
В строках 3 – 14 и 16 – 24 общее число объектов бытового обслуживания и общее число приемных пунктов бытового обслуживания распределяется по видам оказываемых бытовых услуг в соответствии с собирательной классификационной группировкой «Платные услуги населению» на основе Общероссийского классификатора продукции по видам экономической деятельности (ОКПД2) ОК 034-2014 (КПЕС 2008), утвержденной приказом Росстата от 23 мая 2016 г. № 244.

Обязательные контроли:

Строка 2 = сумме строк 3, 4, 5, 6, 7, 8, 9, 10, 11, 12, 13, 14

Строка 15 = сумме строк 16, 17, 18, 19, 20, 21, 22, 23, 24

№ строки	Наименование показателя	Единица измерения	Всего по муниципальному образованию	В том числе по межселенной территории ¹
1	2	3	4	5
	Территория			
1	Общая площадь земель муниципального образования	га		
	Объекты бытового обслуживания			
2	Число объектов бытового обслуживания населения, оказывающих услуги	ед		
	в том числе:			
3	по ремонту, окраске и пошиву обуви	ед		
4	по ремонту и пошиву швейных, меховых и кожаных изделий, головных уборов и изделий текстильной галантереи, ремонту, пошиву и вязанию трикотажных изделий	ед		
5	по ремонту и техническому обслуживанию бытовой радиоэлектронной аппаратуры, бытовых машин и приборов и изготовлению металлоизделий	ед		
6	по техническому обслуживанию и ремонту транспортных средств, машин и оборудования	ед		
7	по изготовлению и ремонту мебели	ед		
8	химической чистки и крашения, услуги прачечных	ед		
9	по ремонту и строительству жилья и других построек	ед		
10	бань и душевых	ед		
11	парикмахерских	ед		
12	фотоателье	ед		
13	ритуальные	ед		
14	прочие виды бытовых услуг	ед		
15	Число приемных пунктов бытового обслуживания, принимающих заказы от населения на оказание услуг	ед		
	в том числе:			
16	по ремонту, окраске и пошиву обуви	ед		
17	по ремонту и пошиву швейных, меховых и кожаных изделий, головных уборов и изделий текстильной галантереи, ремонту, пошиву и вязанию трикотажных изделий	ед		
18	по ремонту и техническому обслуживанию бытовой радиоэлектронной аппаратуры, бытовых машин и приборов и изготовлению металлоизделий	ед		
19	по изготовлению и ремонту мебели	ед		
20	химической чистки и крашения, услуги прачечных	ед		
21	по ремонту и строительству жилья и других построек	ед		
22	фотоателье	ед		
23	ритуальных	ед		
24	прочих видов бытовых услуг	ед		



03

Раздел

«Объекты
розничной
торговли
и общественного
питания»



Используемые в настоящей форме определения объектов торговли и общественного питания приведены на основе «ГОСТ Р 51303-2013. Национальный стандарт Российской Федерации. Торговля. Термины и определения», утвержденный приказом Росстандарта от 28 августа 2013 г. № 582-ст, «ГОСТ 30389-2013. Межгосударственный стандарт. Услуги общественного питания. Предприятия общественного питания. Классификация и общие требования», введенный в действие приказом Росстандарта от 22 ноября 2013 г. № 1676-ст. № 244.

Обязательные контроли:

Строка 25 = сумме строк 27, 29, 31, 33, 35, 37, 39

Если строка 25 > 0, то строка 26 > 0; если строка 25 = 0, то строка 26 = 0

Строка 26 = сумме строк 28, 30, 32, 34, 36, 38, 40

Если строка 27 > 0, то строка 28 > 0; если строка 27 = 0, то строка 28 = 0

Если строка 29 > 0, то строка 30 > 0; если строка 29 = 0, то строка 30 = 0

Если строка 31 > 0, то строка 32 > 0; если строка 31 = 0, то строка 32 = 0

Если строка 33 > 0, то строка 34 > 0; если строка 33 = 0, то строка 34 = 0

Если строка 35 > 0, то строка 36 > 0; если строка 35 = 0, то строка 36 = 0

Если строка 37 > 0, то строка 38 > 0; если строка 37 = 0, то строка 38 = 0

Если строка 39 > 0, то строка 40 > 0; если строка 39 = 0, то строка 40 = 0

Если строка 41 > 0, то строка 42 > 0; если строка 41 = 0, то строка 42 = 0

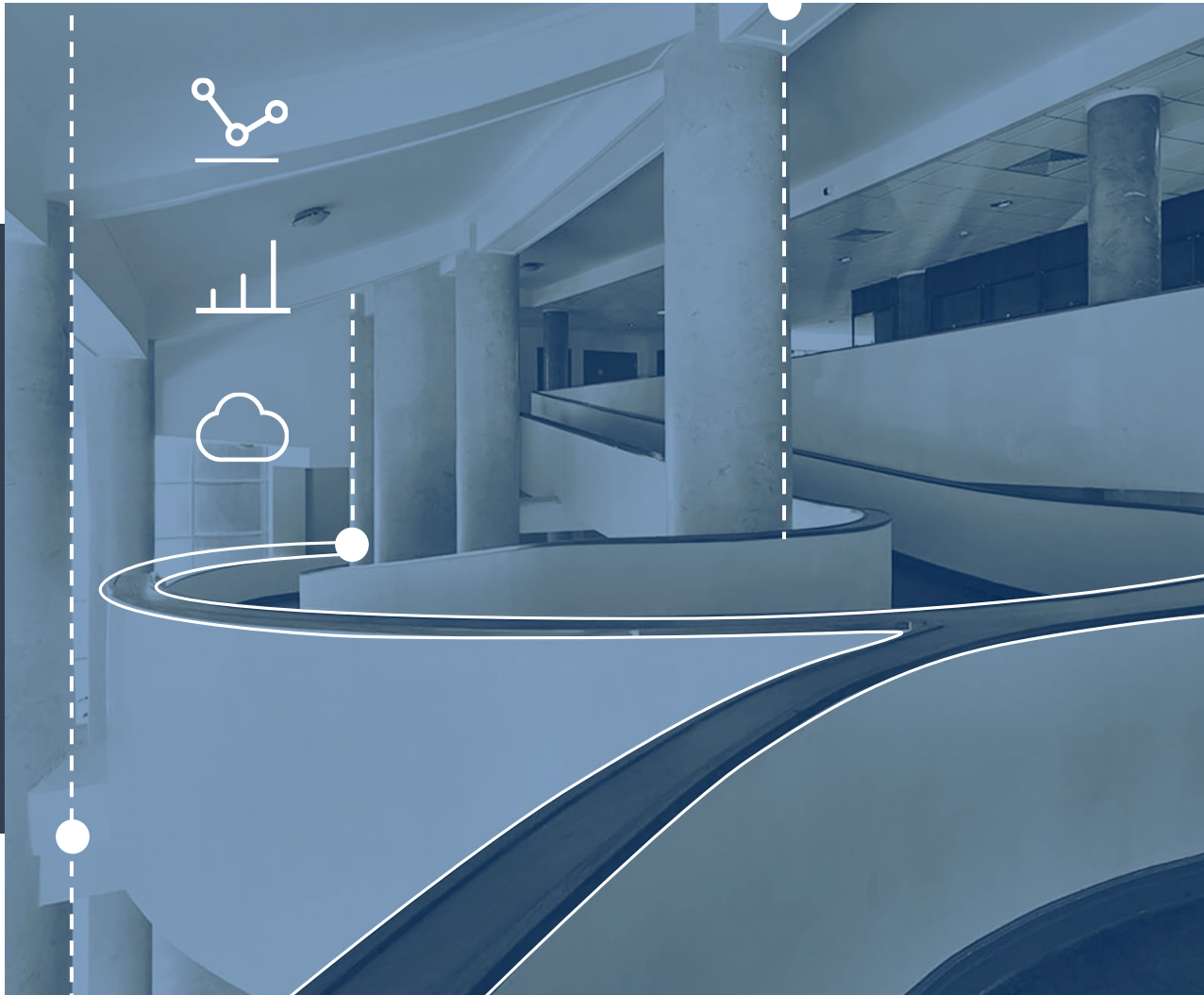
Если строка 44 > 0, то строка 45 > 0; если строка 44 = 0, то строка 45 = 0

Если строка 47 > 0, то строки 48 > 0, 49 > 0; если строка 47 = 0, то строки 48 = 0, 49 = 0

Если строка 50 > 0, то строки 51 > 0, 52 > 0; если строка 50 = 0, то строки 51 = 0, 52 = 0

Если строка 53 > 0, то строки 54 > 0, 55 > 0; если строка 53 = 0, то строки 54 = 0, 55 = 0

№ строки	Наименование показателя	Единица измерения	Всего по муниципальному образованию	В том числе по межселенной территории ¹
1	2	3	4	5
	Объекты розничной торговли и общественного питания			
	Количество объектов розничной торговли и общественного питания:		x	x
25	магазины	ед		
26	площадь торгового зала из строки 25	м ²		
27	гипермаркеты	ед		
28	площадь торгового зала	м ²		
29	супермаркеты	ед		
30	площадь торгового зала	м ²		
31	специализированные продовольственные магазины	ед		
32	площадь торгового зала	м ²		
33	специализированные непродовольственные магазины	ед		
34	площадь торгового зала	м ²		
35	минимаркеты	ед		
36	площадь торгового зала	м ²		
37	универмаги	ед		
38	площадь торгового зала	м ²		
39	прочие магазины	ед		
40	площадь торгового зала	м ²		
41	павильоны	ед		
42	площадь торгового зала	м ²		
43	палатки, киоски	ед		
44	аптеки и аптечные магазины	ед		
45	площадь торгового зала	м ²		
46	аптечные киоски и пункты	ед		
47	общедоступные столовые, закусочные	ед		
48	в них мест	мест		
49	площадь зала обслуживания посетителей	м ²		
50	столовые учебных заведений, организаций, промышленных предприятий	ед		
51	в них мест	мест		
52	площадь зала обслуживания посетителей	м ²		
53	рестораны, кафе, бары	ед		
54	в них мест	мест		
55	площадь зала обслуживания посетителей	м ²		



04

Раздел
«Спортивные
сооружения»



Формы федерального статистического наблюдения, разрабатываемые Минспортом России, - источники для заполнения раздела:

- **№ 1-ФК** «Сведения о физической культуре и спорте» - строки 56-65 (данные о числе спортивных сооружений);
- **№ 5-ФК (сводная)** «Сведения по подготовке спортивного резерва» и **№ 3-АФК** «Сведения об адаптивной физической культуре и спорте», разрабатываемые Минспортом России - строки 66 и 68 (данные о числе детско-юношеских спортивных школ и численности занимающихся в них).

Обязательные контроли:

Строка 56 ≥ строке 57

Строка 56 ≥ сумме строк 58, 60, 62, 64

Строка 57 ≥ сумме строк 59, 61, 63, 65

Строка 58 ≥ строке 59

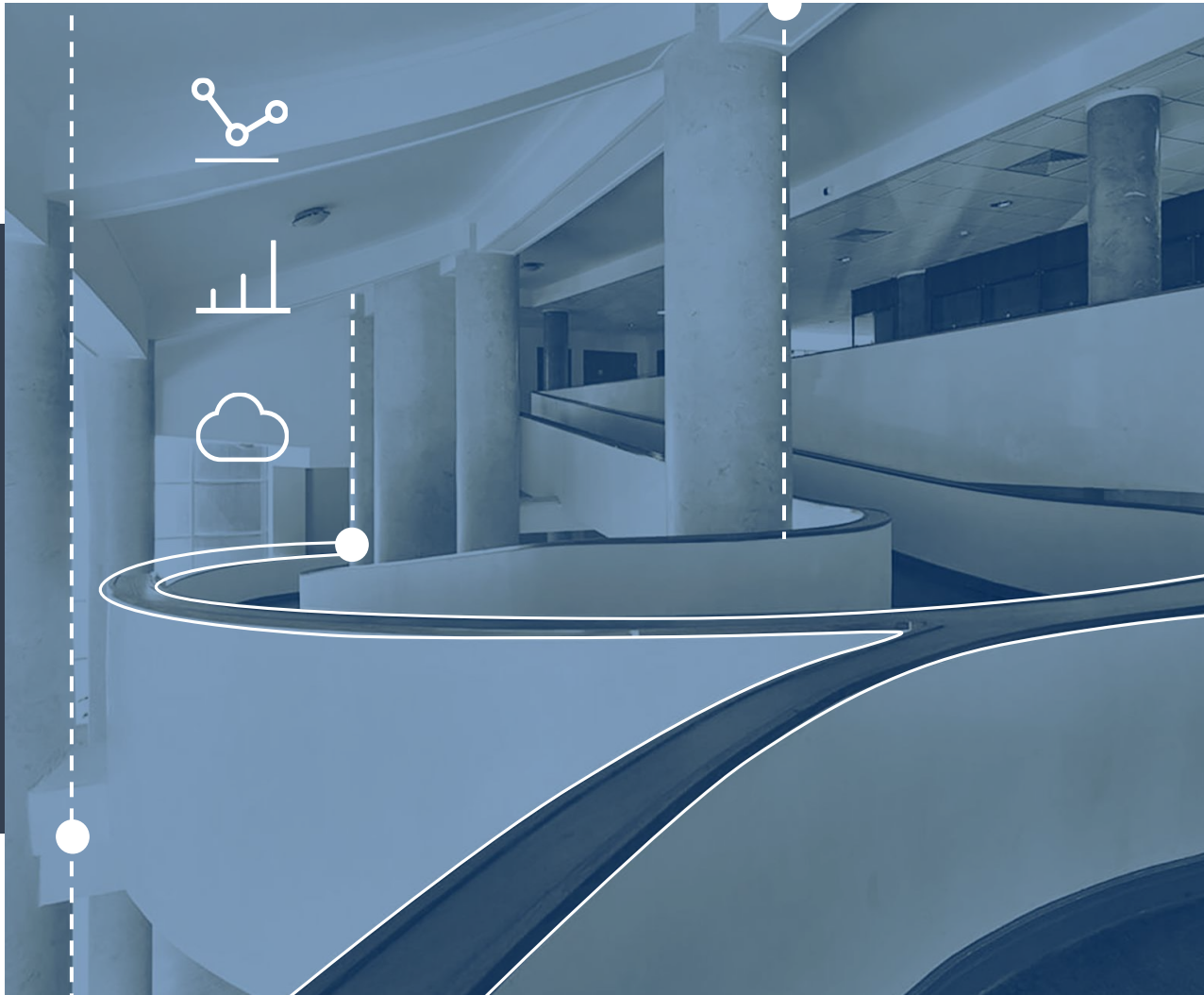
Строка 60 ≥ строке 61

Строка 62 ≥ строке 63

Строка 64 ≥ строке 65

Строка 66 ≥ строке 67

№ строки	Наименование показателя	Единица измерения	Всего по муниципальному образованию	В том числе по межселенной территории ¹
1	2	3	4	5
56	Спортивные сооружения Число спортивных сооружений – всего	ед		
57	из них муниципальные из общего числа спортивных сооружений:	ед		
58	стадионы с трибунами	ед		
59	из них муниципальные	ед		
60	плоскостные спортивные сооружения	ед		
61	из них муниципальные	ед		
62	спортивные залы	ед		
63	из них муниципальные	ед		
64	плавательные бассейны	ед		
65	из них муниципальные	ед		
66	Число детско-юношеских спортивных школ (включая филиалы)	ед		
67	из них самостоятельные	ед		
68	Численность занимающихся в детско-юношеских спортивных школах	чел		



05

Раздел «Коммунальная сфера»



Протяженность освещаемых частей улиц, проездов, улиц-набережных не должна быть больше общей протяженности улиц, учтенной по строке 69.

При заполнении строк 72, 73, 74, 75 следует обратить внимание, что по указанным строкам должна быть отражена одна и та же величина твердых коммунальных отходов, выраженная в разных единицах измерения (тыс м³, тыс т).

По строкам 78, 80, 83, 87 отражаются данные показателей, сопоставимые с данными соответствующих показателей по формам № 1-ТЕП, № 1-водопровод и № 1-канализация.

Обязательные контроли:

Строка 69 ≥ строке 70

Если строка 72 > 0, то строка 73 > 0

Если строка 74 > 0, то строка 75 > 0

Строка 72 ≥ строке 74

Если строка 74 > 0, то строка 72 > 0

Строка 73 ≥ строке 75

Если строка 75 > 0, то строка 73 > 0

Строка 78 ≥ строке 79

Строка 80 ≥ строке 81

Строка 80 ≥ строке 82

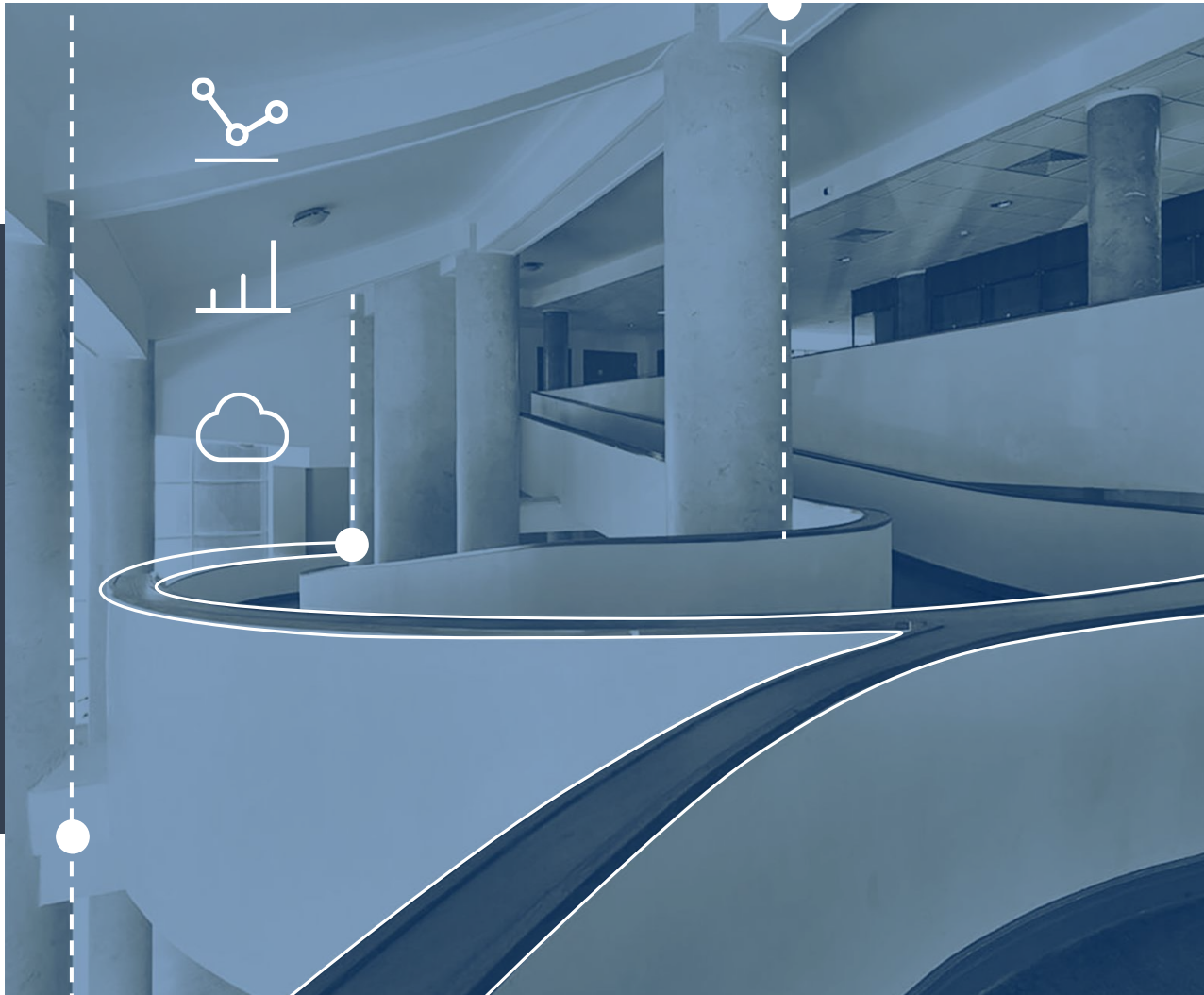
Строка 83 ≥ строке 84

Строка 83 ≥ строке 85

Строка 87 ≥ строке 88

Строка 87 ≥ строке 89

№ строки	Наименование показателя	Единица измерения	Всего по муниципальному образованию	В том числе по межселенной территории ¹
1	2	3	4	5
69	Коммунальная сфера Общая протяженность улиц, проездов, набережных на конец года	км		
70	Общая протяженность освещенных частей улиц, проездов, набережных на конец года	км		
71	Общая площадь жилых помещений	тыс м ²		
72	Вывезено за год твердых коммунальных отходов из них на объекты, используемые для обработки отходов	тыс м ³		
73		тыс т		
74		тыс м ³		
75		тыс т		
76	Одиночное протяжение уличной газовой сети	м		
77	Количество негазифицированных населенных пунктов	ед		
78	Число источников теплоснабжения	ед		
79	из них мощностью до 3 Гкал/ч	ед		
80	Протяженность тепловых и паровых сетей в двухтрубном исчислении в том числе нуждающихся в замене	м		
81		м		
82	Протяженность тепловых и паровых сетей, которые были заменены и отремонтированы за отчетный год	м		
83	Одиночное протяжение уличной водопроводной сети в том числе нуждающейся в замене	м		
84		м		
85	Одиночное протяжение уличной водопроводной сети, которая заменена и отремонтирована за отчетный год	м		
86	Количество населенных пунктов, не имеющих водопроводов (отдельных водопроводных сетей)	ед		
87	Одиночное протяжение уличной канализационной сети в том числе нуждающейся в замене	м		
88		м		
89	Одиночное протяжение уличной канализационной сети, которая заменена и отремонтирована за отчетный год	м		
90	Количество населенных пунктов, не имеющих канализаций (отдельных канализационных сетей)	ед		



06

Прочие разделы формы



По строке 91 заполняются сведения о числе лечебно-профилактических организаций – юридических лиц и их обособленных структурных подразделений системы Министерства здравоохранения Российской Федерации, других министерств и ведомств, негосударственных лечебно-профилактических организаций (включая микропредприятия) расположенных на территории муниципального образования, имеющих лицензию на осуществление медицинской деятельности и оказывающих услуги по медицинской помощи населению. Сведения о числе немедицинских организаций, имеющих в своей структуре медицинские подразделения, а также по индивидуальным предпринимателям не включаются.

По строке 92 отражаются инвестиции в основной капитал, производимые за счет консолидированного бюджета (без учета межбюджетных трансфертов) муниципального образования (в части новых, а также приобретенных по импорту основных средств): затраты на строительство, реконструкцию (включая расширение и модернизацию) объектов, которые приводят к увеличению их первоначальной стоимости, приобретение машин, оборудования, транспортных средств, производственного и хозяйственного инвентаря, бухгалтерский учет которых осуществляется в порядке, установленном для учета вложений во внеоборотные активы, инвестиции в объекты интеллектуальной собственности, культивируемые биологические ресурсы.

№ строки	Наименование показателя	Единица измерения	Всего по муниципальному образованию	В том числе по межселенной территории ¹
1	2	3	4	5
	Организации здравоохранения			
91	Число лечебно-профилактических организаций	ед		
	Инвестиции в основной капитал			
92	Инвестиции в основной капитал за счет средств бюджета муниципального образования	тыс руб		
	Ввод жилья			
93	Ввод в действие жилых домов на территории муниципального образования	м ² общ пл		
94	в том числе индивидуальных	м ² общ пл		
	Коллективные средства размещения			
95	Число коллективных средств размещения	ед		
	Почтовая и телефонная связь			
96	Число сельских населенных пунктов, обслуживаемых почтовой связью	ед		
97	Число телефонизированных сельских населенных пунктов	ед		

В строке 93 отражается общая площадь жилых помещений во введенных в эксплуатацию жилых и нежилых зданиях, жилых домах, построенных в отчетном периоде на территории муниципального образования:

- ✓ организациями-застройщиками (юридическими лицами) независимо от их местонахождения, которым органами местного самоуправления муниципальных образований (поселений, муниципальных районов, городских округов) были выданы и оформлены в установленном порядке «Разрешения на ввод объекта в эксплуатацию» на завершённые строительством жилые дома, а также на жилые помещения в составе нежилых зданий или уведомления о соответствии построенного или реконструированного объекта индивидуального жилищного строительства требованиям законодательства о градостроительной деятельности (при строительстве индивидуальных жилых домов с количеством надземных этажей не более чем три, высотой не более двадцати метров, не подлежащих разделу на самостоятельные объекты недвижимости);
- ✓ населением за счет собственных и привлеченных средств.

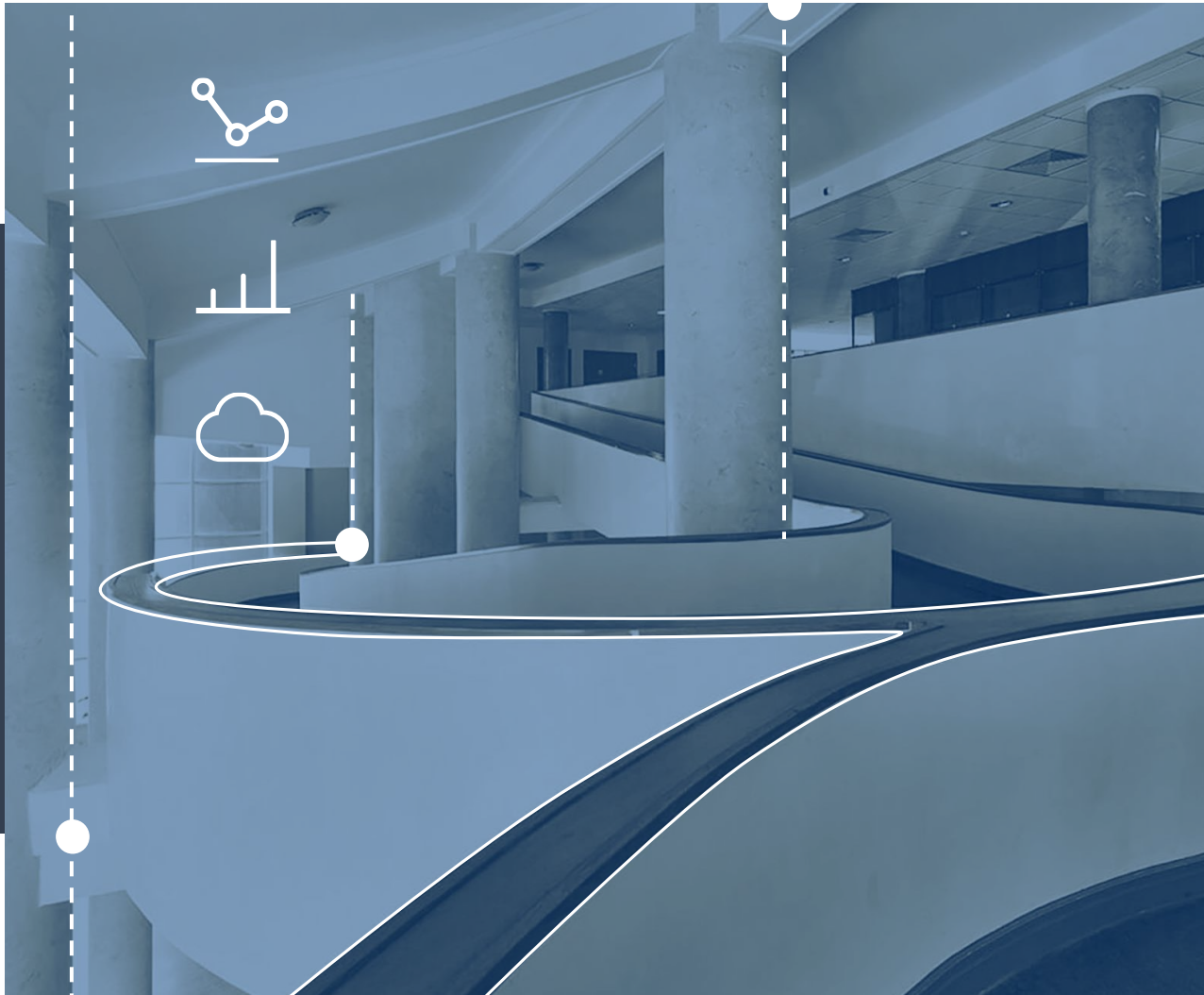
По строке 95 отражаются данные по всем расположенным на территории муниципального образования коллективным средствам размещения (гостиницам, апартоделям, сьют-отелям, мотелям, хостелам, меблированным комнатам, гостевым домам, санаториям, санаториям-профилакториям, санаторным оздоровительным лагерям, курортным поликлиникам, бальнеологическим лечебницам, грязелечебницам, домам отдыха, пансионатам, базам отдыха, кемпингам, загородным оздоровительным лагерям, туристским базам, домам охотника (рыбака), сельским гостевым домам).

Обязательные контроли:

Строка 93 ≥ строке 94

Если строка 94 > 0, то строка 93 > 0

№ строки	Наименование показателя	Единица измерения	Всего по муниципальному образованию	В том числе по межселенной территории ¹
1	2	3	4	5
91	Организации здравоохранения Число лечебно-профилактических организаций	ед		
92	Инвестиции в основной капитал Инвестиции в основной капитал за счет средств бюджета муниципального образования	тыс руб		
93	Ввод жилья Ввод в действие жилых домов на территории муниципального образования	м ² общ пл		
94	в том числе индивидуальных	м ² общ пл		
95	Коллективные средства размещения Число коллективных средств размещения	ед		
96	Почтовая и телефонная связь Число сельских населенных пунктов, обслуживаемых почтовой связью	ед		
97	Число телефонизированных сельских населенных пунктов	ед		



07

Справочная информация



- ✓ Более подробная информация о заполнении формы федерального статистического наблюдения № 1-МО приведена в **Указаниях** по заполнению данной формы (в бланке).
- ✓ Актуальная версия XML-шаблона формы – **версия от 29.09.2021**.
- ✓ Скачать бланк и XML-шаблон формы можно на сайте Росстата по ссылке: <https://rosstat.gov.ru/monitoring?query=1-%D0%BC%D0%BE&heading=&year=2022>
- ✓ Вопросы по заполнению и предоставлению формы можно задать специалистам отдела сводных статистических работ и общественных связей, региональных счетов и балансов Мордовиястата по телефону:

8 (8342) 23-47-44 Екатерина Ширипова, Елена Кижяева